



**ЛИРА**  
СОФТ

# Подключение к серверу лицензий

удаленный доступ к

# ЛИРА 10.12

■ Тел: +7 (495) 180-47-59

■ [www.lira-soft.com](http://www.lira-soft.com)

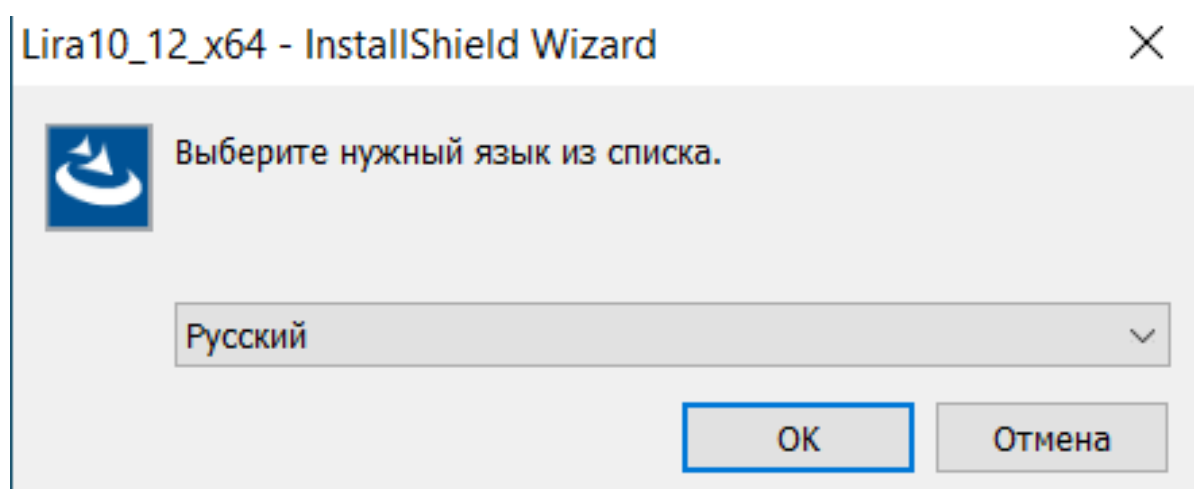
## Введение

Компания «ЛИРА софт» предоставляет в рамках ознакомления с расчетным комплексом ЛИРА 10 возможность временного использования полнофункциональной версии продукта.

Данный документ описывает технические особенности подключения к серверу лицензий «ЛИРА софт» для получения временной лицензии.

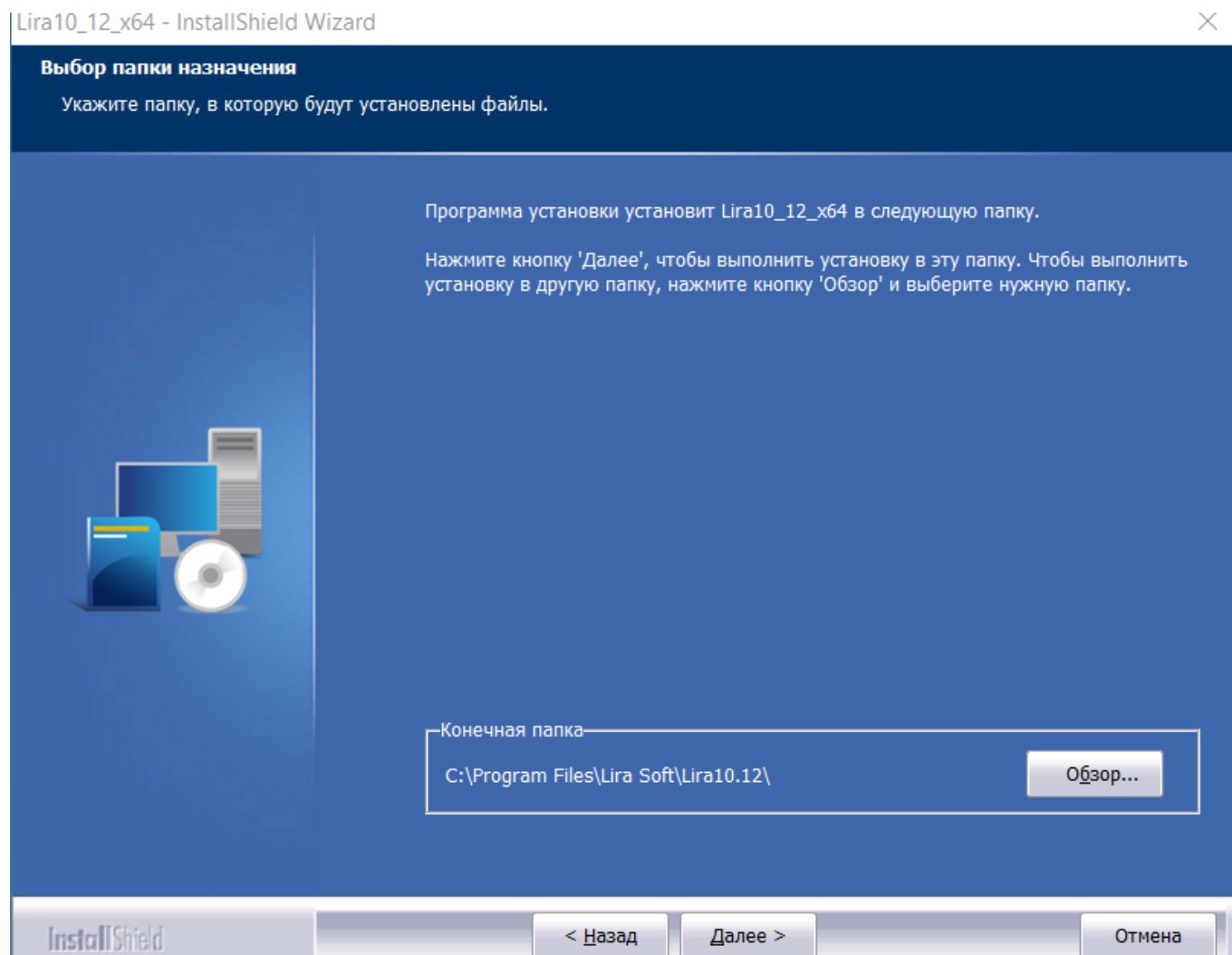
## Порядок установки лицензии и подключения к серверу лицензий

1. Получите от компании «ЛИРА софт» текст конфигурационного файла «**gnclient.ini**»;
2. Скачайте дистрибутив ЛИРА 10 с сайта <https://lira-soft.com/download/distributions-lira/>;
3. Установите дистрибутив ЛИРА 10
  - 3.1. Запустите файл setup.exe.
  - 3.2. Выберите язык интерфейса, нажмите кнопку «ОК».



### 3.3. Выбираем «Далее»

3.4. Для изменения установочного каталога нажмите «Обзор...», и выбираем «Далее»



### 3.5. Выбираем «Установить»

4. Создайте с помощью программы «Блокнот» текстовый файл с именем «gnclient.ini». Скопируйте в этот файл присланный вам текст.

В имени файла введите gnclient.ini

В типе файла поменяйте на Все файлы (\*.\*)

Сохраните его в папке bin64:

**(в некоторых случаях вам отправляется уже готовый файл с нужным текстом, который требуется только сохранить в папку)**

■ для 64-разрядной версии: каталог

"C:\Program Files\LIRA soft\LIRA10.10\bin64";

5. Найдите файл "KeySeries.grd" в каталоге  
C:\Program Files\LIRA soft\LIRA10.10\bin64"

Вынесите его на рабочий стол, откройте с помощью текстового редактора и измените строчку "KeyNetStatus!1" на "KeyNetStatus!2".

Сохраните и перекиньте его обратно в каталоге "C:\Program Files\LIRA soft\LIRA10.10\bin64".

6. Запускать программу ЛИРА 10 необходимо только от имени учетной записи, которая обладает правами на редактирование файла "gnclient.ini", или от имени локального администратора.

## **Внимание!**

Работа с удалённым сервером лицензий не гарантируется при использовании в компании прокси-сервера, а также аналогичного ПО.



Если остались вопросы, посмотрите видео-инструкцию  
<https://youtu.be/AX6PLZCwBBQ>

## **Устранение типовых ошибок**

1. После создания файла gnclient у него должно быть одно расширение ".ini". Не должно быть двойного расширения, например, ".ini.txt".

2. Убедитесь, что в файле KeySeries в конце первой строчки стоит цифра 2.

3. Если возникли проблемы при сохранении измененного файла KeySeries, следует сохранить файл по другому пути, затем заменить его в корневой папке программы.

4. Первый запуск программы нужно осуществлять от имени администратора.

5. Проверьте, что в папке C:\Program Files\LIRA soft\LIRA10.10\bin64 находится один файл "gnclient.ini" и один файл "KeySeries.grd" (отсутствуют копии этих файлов)

**!** Если проблемы с подключением остались, напишите в службу  
• технической поддержки [support@lira-soft.com](mailto:support@lira-soft.com)